

(12) 细结帝汶蛤 *Timoclea subnodulosa* (Hanley, 1844) (图 38, 39)

Venus subnodulosa Hanley, 1844. *Proc. Zool. Soc. Lond.*, 160.

Chione subnodulosa Hanley: Deshayes, 1853. *Cat. Conch. Biv.*, 143.

Venus (Chione) subnodulosa Hanley: Roemer, 1867. *Malak. Blatt.*, 61.

Venus (Chione) recognita Smith, 1885, *Challenger Rep.*, XIII:125, pl. III, fig. 5.

Chione (Omphaloclathrum) subnodulosa Hanley: Melvill and Standen, 1899. *Jour. Linn. Soc. Lond.*, (Zool.), 27:196.

Chione (Timoclea) subnodulosa Hanley: Prashad, 1932. *Siboga Exp.*, p. 255; Zhuang Qiqian, 1964. *Stud. Mar. Sinica*, 5:83, pl. VI, fig. 1.

Timoclea subnodulosa (Hanley): Fischer-Piette et Vukadinovic, 1977. *Mem. Mus.*, 106:61—63, pl. V, figs. 54—64, text-fig. 17.

形态 贝壳小型，三角卵圆形。壳顶位于贝壳中部。从壳顶往前、往后均斜。贝壳前端圆、钝，微往上翘起。壳腹缘在前部圆、中部略尖、往后紧缩，有一屈曲，至后端呈尖瘦状。壳面黄棕色，上有两条棕色、宽、自壳顶至腹缘呈放射状的色带，另有若干细的放射条纹。同心生长纹突出壳面，呈肋状，间隔宽，排列十分稀疏。放射肋细而密，突出壳面低，与生长纹交织形成密的细结。小月面棕色，界线十分清楚，其中部略突出壳面、长度约为背前缘的 $1/2$ ；楯面大而宽，占据背后缘从壳顶至后端的全长，楯面平，界线十分清楚，韧带短小，长度约为楯面全长的 $1/3$ 。

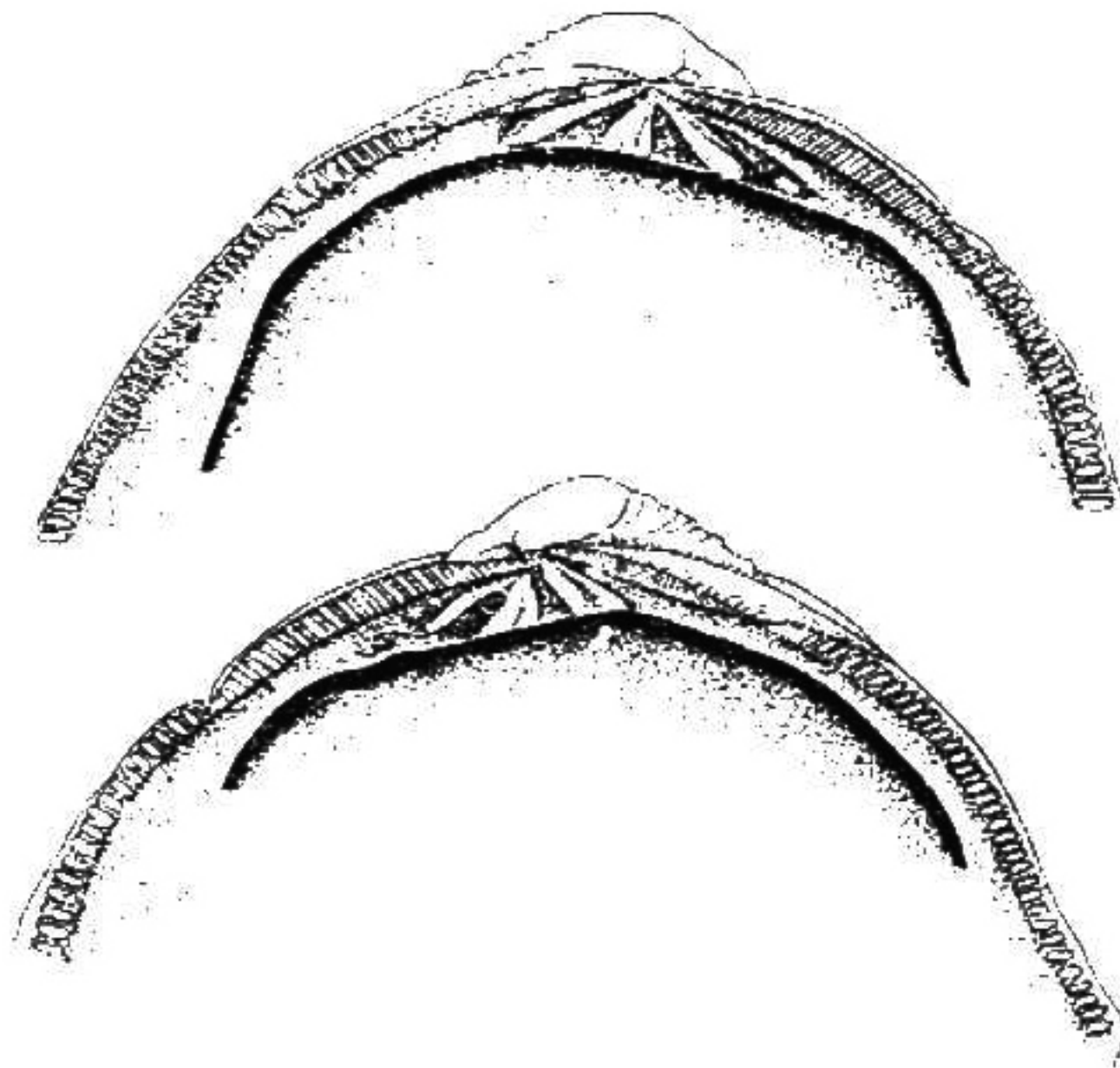


图 38 细结帝汶蛤 *Timoclea subnodulosa* 铰合部
(仿 Fischer-Piette 等, 1977)

壳内面白色，在壳顶区常染有紫色斑。壳内缘有细齿状突起。铰合部较小，齿式简单，三枚主齿分散排列，左壳前主齿斜，中央主齿较大、两分叉，后主齿沿韧带脊斜

行；右壳前主齿小，中、后主齿两分叉。前、后闭壳肌痕、外套痕清楚，外套窝弯入浅。

测量 (mm)

壳长	壳高	壳宽	
17	12	/	(海南三亚)
15.8	12	8	(南海拖网)
8	5	6.5	(南海拖网)

生活习性与地理分布 生活在浅海 20 多 m 深的砂质海底，分布于我国北部湾的高岛列岛和海南三亚一带，不多见。本种分布于菲律宾，印度尼西亚，帝汶岛，澳大利亚，新喀里多尼岛，泰国湾，马尔代夫群岛，莫桑比克，马达加斯加和马约特岛 (Mayotte) 等地。

讨论 Fischer-Piette 和 Vukadinovic (1977) 叙述了他们在大英博物馆比较 *V. subnodulosa* 和 *V. recognita* 的全模标本 (syntype)，并将这两个种的标本照片刊登出来 (该文图版 V:54—59 和 60—64)，他们认为这两个种在形态上没有大的区别。作者仔细比较这些实物标本照片后也觉得合并是合理的。

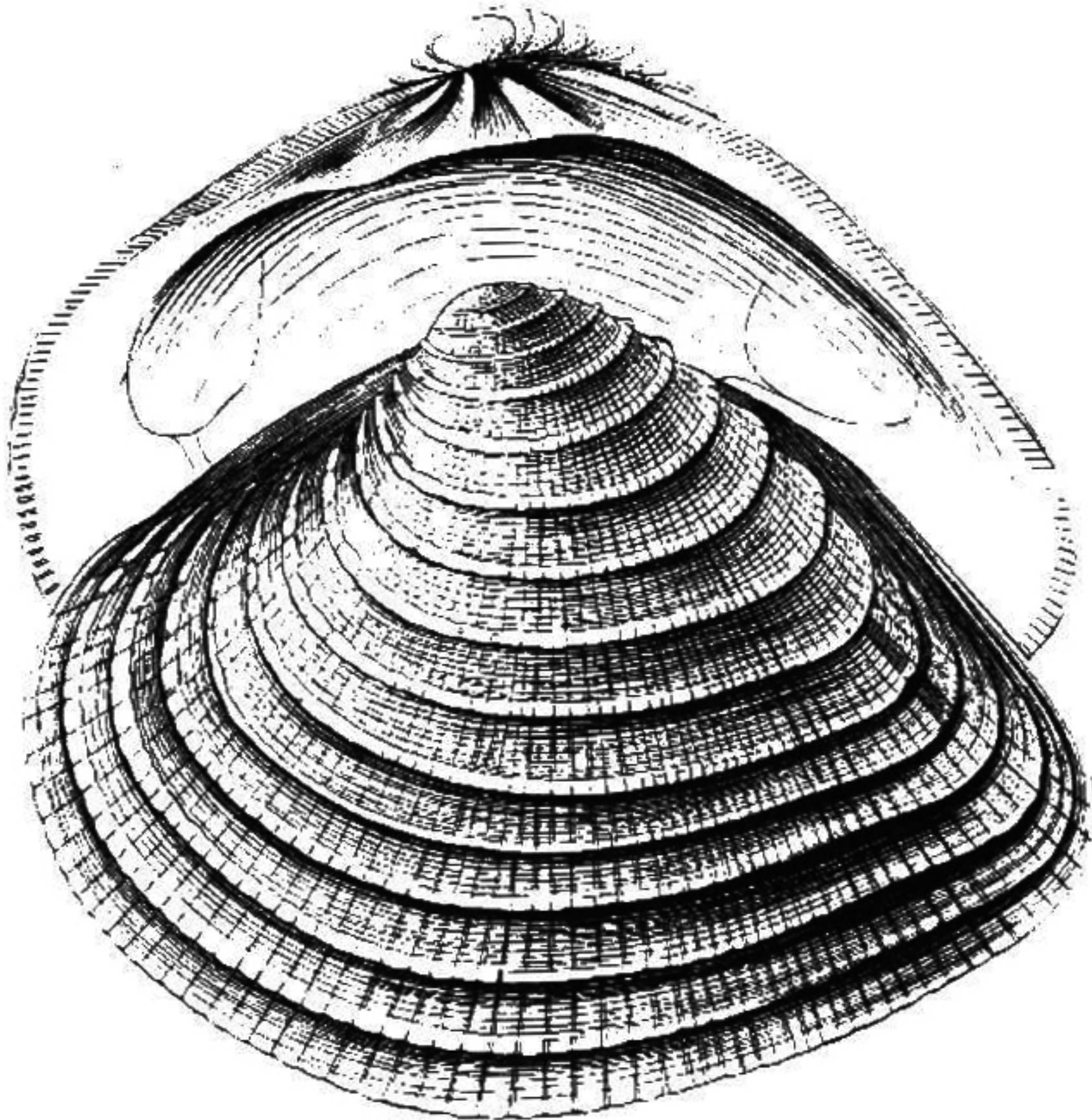


图 39 细结帝汶蛤 *Timoclea subnodulosa*

Smith (1885) 在 Challenger 调查报告中发表新种 *V. recognita*。他说：*recognita* 与 *V. marica* 十分近似，以至于 Deshayes 在整理 National Collection 中的 Veneridac 时，

把这两个种都弄混了。*recognita* 与 *marica* 的区别在于它通常具有较窄的后端，密而粗念珠状的放射肋和同心生长纹，而在 *marica* 壳后面则有长而薄、竖起的片；*marica* 在背面（小月面区）有粗的放射粒状雕刻，而在 *recognita* 则缺乏这些特征。

至于铰合部，*marica* 与 *subnodulosa* (= *recognita*) 也是不相同的，*subnodulosa* 的左壳中央主齿较大，两分叉，而在 *marica* 则不具两分叉。这也说明二者是截然不同的种。

(13) 粗帝汶蛤 *Timoclea scabra* (Hanley, 1844) (图 40, 41)

Venus scabra Hanley, 1844. *Proc. Zool. Soc. Lond.*, 161.

Chione scabra Hanley; Deshayes, 1853. *Cat. Conch. Biv.*, I:130.

Venus (Chione) scabra Hanley; Smith, 1885. *Challenger Rep.*, Zool., XIII:124.

Chione (Omphaloclathrum) scabra Hanley; Melvill and Standen, 1898. *Jour. Conch. Lond.*, IX:83.

Chione micra Pilsbry, 1904. *Proc. Acad. Nat. Sci. Philad.*, 56:552, pl. XLI, figs. 4—5.

Chione (Timoclea) scabra Hanley; Prashad, 1932. *Siboga Exp.*, 257; Zhuang Qiqian, 1964. *Stud. Mar. Sinica.* 5:84, pl. VI, figs. 5—6.

Veremolpa micra Pilsbry; Habe, 1951. *Gen. Jap. Shells*, 177.

Timoclea scabra (Hanley); Fischer-Piette et Vukadinovic, 1977. *Mem. Mus.*, 106:69—70, pl. VIII, figs. 86—96, pl. IX, fig. 97, text-fig. 19.

形态 贝壳小型，三角卵圆形。壳顶尖，位于贝壳中央。由壳顶往前，往后均斜。前端钝圆，腹缘在壳前部圆，在壳后部呈弯曲状，至后端收缩呈尖瘦状。壳面灰黄色，有几条自壳顶至腹缘逐渐加粗、放射状的棕色色带。同心生长纹突出壳面呈肋状、排列稀疏，仅 10 多条，肋间沟很宽。放射肋十分细密、微露出壳面、两者相交呈细格状。整个壳面有粗糙感。在楯面的界边，左右壳各有一列稍突出壳面的刺。小月面小，深棕色，微突出壳面，界线明显；楯面长而宽，自壳顶到后端的界线也很清楚。

贝壳内面白色，周缘有细齿状突起。壳中部有不规则的色斑。铰合部平、齿式简单，三枚主齿分散排列。左壳前主齿高，中央主齿大，两分叉，后主齿斜长；右壳前主齿大、斜，中央主齿微分叉，后主齿斜长。前、后闭壳肌痕、外套痕不甚清楚，外套窝弯入浅。

测量 (mm)

壳长	壳高	壳宽	
18	14	10	(广东碣石)
10	8	5.5	(广东汕尾)
9	7	5	(广东)